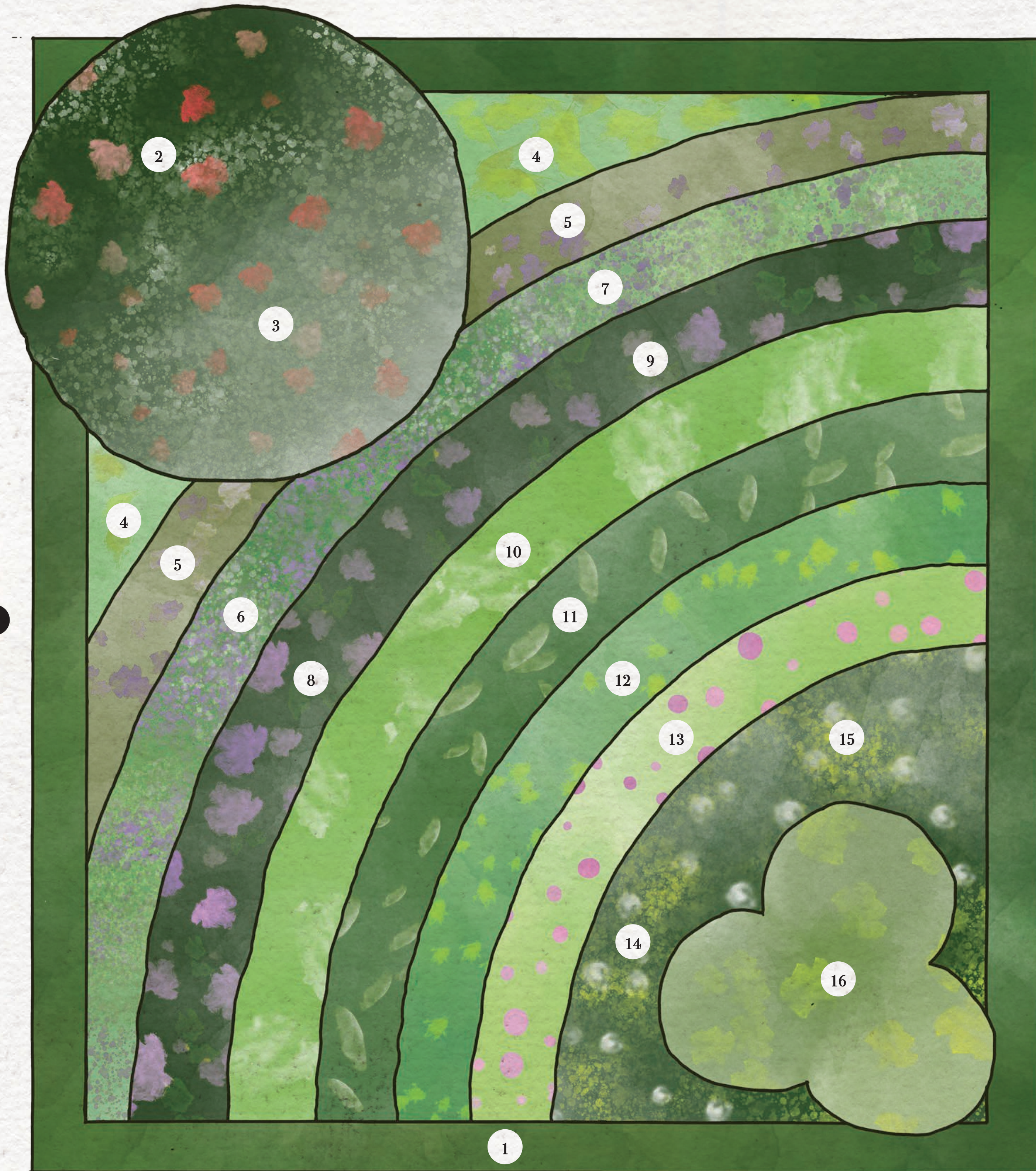


# HAUTKRANKHEITEN

## LES MALADIES DE LA PEAU

Unsere Körperhülle schützt uns vor äußeren Einflüssen und spielt eine wichtige Rolle für unser Wohlbefinden und das Funktionieren des Körpers. Hautkrankheiten können viele Ursachen haben und brauchen eine entsprechend vielfältige Behandlung. Im Zentrum der Pflanzenanwendungen stehen das Stillen des Juckreizes, die entzündungshemmende Wirkung und die Hautzellregeneration.

Notre enveloppe corporelle nous protège contre les influences externes et joue un rôle important dans notre bien-être et dans le fonctionnement de notre organisme. Les maladies cutanées peuvent avoir de nombreuses origines et nécessitent des traitements tout aussi variés. Les plantes médicinales sont principalement utilisées pour apaiser les démangeaisons, combattre les inflammations et régénérer les cellules cutanées.



1. **Zypressen-Heiligenkraut** - Santoline petit-cyprès - Zypressen-Santonekraut - Santolina chamaecyparissus
2. **Virginische Zaubernuss** - Hamamelis de Virginie - Virginesch Zaubernoss - Hamamelis virginiana
3. **Duftveilchen** - Violette odorante - Richeg Vioul - Viola odorata
4. **Schöllkraut** - Grande Chélidoine - Gielzechkraut, Waarzelkraut - Chelidonium majus
5. **Echtes Johanniskraut** - Millepertuis perforé - (Gewéinlechen) Haartnol - Hypericum perforatum
6. **Gemeiner Lein** - Lin cultivé - (Gewéinleche) Fluss - Linum usitatissimum
7. **Ringelblume** - Souci officinal - (Gewéinlech) Réngelblumm - Calendula officinalis
8. **Jungfer im Grünen** - Nigelle de Damas - Joffer am Gréngen - Nigella damascena
9. **Gemeine Nachtkerze** - Onagre bisannuelle - Härekraut - Oenothera biennis
10. **Purpur-Fetthenne** - Orpin reprise - Grouss Fettblat - Sedum telephium
11. **Gemeine Schafgarbe** - Achillée millefeuille - Gewéinlech Dausendbledchen - Achillea millefolium
12. **Echter Wundklee** - Anthyllide - Echte Wonnkéi - Anthyllis vulneraria
13. **Deutsche Schwertlilie** - Iris d'Allemagne - Däitsch Iris - Iris xgermanica
14. **Acker-Stiefmütterchen** - Pensée des champs - Feld-Vioul - Viola arvensis
15. **Wildes Stiefmütterchen** - Pensée sauvage - Dräifaarweg Vioul - Viola tricolor
16. **Damaszener-Rose** - Rosier de Damas - Damaskus-Rous - Rosa xdamascena Isphahan



**Gemeine Schafgarbe**  
Schon seit der Antike wird die Schafgarbe wegen ihrer blutstillenden und wundheilenden Eigenschaften als Hautmittel eingesetzt. Die Mischung von Gerbstoffen, ätherischen Ölen und Flavonoiden sorgt für ihre wundheilende Wirkung. Wegen der enthaltenen Bitterstoffe wirkt die Pflanze auch als Magenmittel und bei Darm- und Leberbeschwerden.

**L'Achillée millefeuille**  
Durant l'Antiquité déjà, l'achillée millefeuille était utilisée comme remède pour la peau en raison de ses propriétés hémostatiques et cicatrisantes. Le mélange de tanins, d'huiles essentielles et de flavonoïdes lui confère son effet cicatrisant. Grâce aux substances amères qu'elle contient, cette plante est également employée comme remède pour l'estomac et en cas de troubles des intestins et du foie.



### Gemeine Nachtkerze

Das in den Samen enthaltene, wohlriechende Nachtkerzen-Öl wird zur Linderung von Neurodermitis und anderen juckenden Hauterkrankungen eingesetzt. Dank ihrer beruhigenden Wirkung auf die Haut kommt die Nachtkerze auch in Kosmetika zum Einsatz. Außerdem wird das Samenöl bei der Säuglingspflege und bei Hautproblemen von Haustieren verwendet.

### L'Onagre bisannuelle

L'huile d'onagre parfumée contenue dans les graines est utilisée pour soulager la neurodermatite et d'autres maladies cutanées prurigineuses. Grâce à son action apaisante sur la peau, elle est également employée en cosmétique. En outre, son huile est utilisée comme soin pour les nourrissons et en cas de problèmes cutanés chez les animaux domestiques.

